

Technische fiche

OMEGA MONO 230 SK DUO Dakfolie



UDB
USB

Dit is een diffusie-open onderdakfolie met twee geïntegreerde, afwisselend aangebrachte acrylkleefstroken voor rechtstreekse toepassing op thermische isolatie of bekisting. De onderdakfolie is conform ÖNORM B 4119 geschikt voor regendichte onderdaken alsook voor onderdaken met een verhoogde regendichtheid en een dakhelling van > 15° en een sneeuwbelasting sk tot 4,0 kN/m² en stemt overeen met de classificatie UDB-A en USB-A volgens de ZVDH-richtlijn. Type: Standaard = zonder kleefband, SK DUO = dubbelzijdige kleefband.

Voordelen

- Regendicht
- Winddicht
- 12 weken UV stabiel
- Verblindt niet
- Waterbestendig
- Eenvoudig te versnijden

Toepassingsgebied

- Voor geventileerde puntdaken
- Voor rechtstreekse toepassing op thermische isolatie of bekisting

Aanbevolen producten

	OMEGA NDB Nagelafdichtingsband ESK
	OMEGA QUILLI Luchtdichte lijm
	OMEGA NDB Nagelafdichtingsband DSK
	PE NDB Nagelafdichtingsband DSK
	OMEGA FROZEN Lijmpasta

Verkrijgbaar in volgende afmetingen

Artikelnummer	Type	Rolbreedte	Rollengte	Rol / Pallet	Totaal
2MONO230SKS	SK DUO	1.5 m	50 m	20 Rollen	1500 m ²
2MONO230	SK DUO	3 m	50 m	20 Rollen	3000 m ²

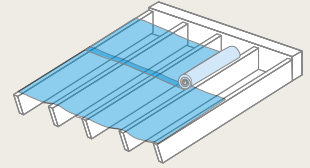
Produktgegevensblad

Samenstelling	monolitisch membraan met dubbelzijdig PP vlies en twee afwisselend aangebrachte acrylkleefstroken	sd-waarde	0.15 (+0,05) m
Rekbaarheid (EN 12311-1) langs	80 %	Rekbaarheid (EN 12311-1) transversaal	80 %
Maximale treksterkte (EN 12311-1) langs	350 (± 50) N/50mm	Maximale treksterkte (EN 12311-1) transversaal	250 (±50) N/50mm
Doorscheurweerstand (EN 12310-1) langs	350 (±50) N	Doorscheurweerstand (EN 12310-1) transversaal	260 (±40) N
Dikte	0.75 mm	Temperatuurbestendigheid	-40-80 °C
Oppervlaktegewicht	230 (± 10) g/m ²	Kleur	Lichtgrijs
Weerstand tegen waterdoorlatendheid (EN 1928)	W1	Opslag	Koel en droog
Weersbestendigheid	12 Weken	Brandklasse (EN 13501-1 / EN 11925-0)	E

OMEGA MONO 230 SK DUO Dakfolie

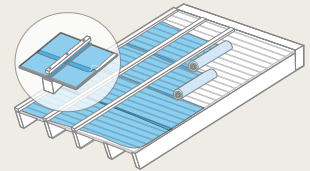
(1) Onderlaag (zonder houten bekisting)

OMEGA-dakonderlaag wordt parallel aan de dakrand met een lichte helling vastgespijkerd en boven de dakspanten gelegd en mechanisch bevestigd. Verticale overlappingsen/verbindingen moeten altijd op een dakspant liggen. Alle overlappingsen/aansluitingen moeten met OMEGA QUILLI worden verlijmd. Horizontale stootverbindingen kunnen bijv. de dakfolies met de SK DUO uitvoering of met de OMEGA QUILLI worden.



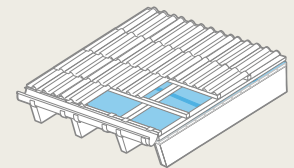
(2) Onderlaag (met houten bekisting)

De dakbaan wordt op de bekisting evenwijdig met de dakrand gelegd als onderlaag. De membranen worden verborgen genageld aan de nokzijde op een afstand van 10 cm (markeerrand). Alle overlappingsen/aansluitingen moeten worden verlijmd met AIRSTOP ULTRA, AIRSTOP FLEX of de geïntegreerde kleefstroken (met voldoende contactdruk). Perforatiebescherming vereist voldoende druk tussen de tegenlat en de dakbaan.



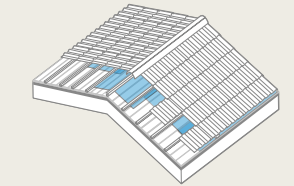
(3) Gootconstructie

Wij raden een dakrandconstructie aan met afwatering onder de goot, zodat smeltwater gemakkelijk kan wegstromen. Wij raden het gebruik van een metalen plaat aan om het water af te voeren.



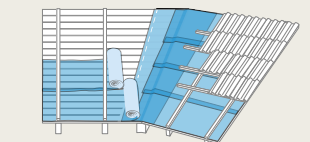
(4) Nokgebied

Het nokgebied wordt direct afgesloten wanneer het wordt bedekt met OMEGA-dakonderlaag. Dit biedt onmiddellijke bescherming tegen waterinsijpeling. In niet-geïsoleerde zolders en/of geventileerde binnenisolatie moet de nokconstructie open worden gemaakt: de dekens eindigen 3 cm voor de nokpunt, er worden contralatten gemonteerd en er moet een 50 cm brede strook OMEGA-dakonderlaag over de nok worden bevestigd.



(5) Kielconstructie

In de eerste stap van de kielconstructie moet een doorlopende kielbaan worden geplaatst.



(6) Doorvoeren

Uitsparingen voor dakdoorvoeren (afzuigpijpen, dakramen, schoorstenen enz.) moeten zo klein mogelijk worden gehouden en de uiteinden van de platen moeten zo worden bevestigd dat er geen regen of sneeuw kan binnendringen. Voor een perfecte afdichting moet de geschikte lijmtechnologie van ISOCELL GmbH & Co KG worden gebruikt. Zorg voor een schone ondergrond! De fabrikant aanvaardt geen aansprakelijkheid voor mechanische schade. De geldende voorschriften en richtlijnen moeten in acht worden genomen! *De dakfolie fungeert niet als dakbedekking. Het dak moet tijdens de weerbestendigheidstijd worden bedekt. Vroege bedekking heeft een positief effect op de verouderingsbestendigheid.*

